



Logistur
Academy



KIT DE FORMATION B2B

COURS **3**

SALAR D'UYUNI

LES 20 QUESTIONS LES PLUS
FRÉQUEMMENT POSÉES

Bolivie : le plus grand désert de sel du monde

Sommaire

20 questions et leurs réponses sur la destination la plus visitée de Bolivie, que chaque agence et voyageur devrait connaître.

3 INTRODUCTION

5 LES 20 QUESTIONS LES PLUS FRÉQUEMMENT POSÉES SUR LE SALAR D'UYUNI

- 6 Informations générales
- 8 Documents, visa et vaccinations
- 9 Le climat dans la région
- 11 Excursions dans la région
- 16 Logements à Uyuni et dans les Lipez
- 18 Autres préoccupations/demandes
- 22 Spécial : liste de choses à emporter à Uyuni

24 RÉSUMÉ

26 À PROPOS DE LOGISTUR



Logistur
Academy

Introduction

Voici la troisième partie de notre de formation sur le Salar d'Uyuni, également connu comme le désert de sel de Bolivie. Dans ce cours n°3, vous trouverez les 20 questions les plus fréquemment posées lors de la préparation d'un voyage dans cette région. Cet e-book est structuré de telle sorte qu'il sert de manuel indispensable à toutes les personnes qui s'intéressent au tourisme dans la région.

Si vous n'avez pas encore lu [le cours n°1 \(Aperçu du Salar d'Uyuni\)](#), nous vous recommandons d'y jeter un coup d'œil. De nombreux détails sur la destination y sont évoqués : biodiversité, données historiques, origines, démographie, ... Tout ce que vous voulez savoir sur le plus grand désert de sel du monde.

Lisez également [le cours n°2 \(Planification d'un voyage au Salar d'Uyuni\)](#). Vous y trouverez toutes les informations importantes pour vendre cette destination et les recommandations dont on a besoin pour planifier et réaliser un voyage au Salar et dans le Sud Lipez (arrivée à Uyuni, attractions touristiques, types d'excursions, défis).

Nous espérons que vous prendrez plaisir à parcourir ce troisième cours de notre matériel de formation que notre équipe de Logistur a créé avec beaucoup d'enthousiasme et d'engagement !





Logistur
Academy

**Les 20 questions
les plus
fréquemment
posées sur le
Salar d'Uyuni**

Informations générales

1. Comment a été créé le Salar d'Uyuni ?

Il y a des milliers d'années, le territoire du Salar d'Uyuni fut recouvert à deux reprises par de l'eau saumâtre (eau ayant une salinité de 0,1 à 1 %). On date la première fois à environ 40 000 ans, quand la zone était baignée par le lac Minchin (d'une superficie d'environ 36 000 km²). Et la deuxième fois il y a environ 12 000 ans, lorsque le lac Tauca s'est formé. Dans les deux cas, l'eau des lacs s'est ensuite évaporée en raison de l'absence d'affluents et de la chaleur causée par l'activité volcanique. Par conséquent et avec le temps, les lacs asséchés n'ont laissé derrière eux que du sel et la région prit alors la forme du désert que nous connaissons tous aujourd'hui. ([National Geographic, 2017](#))

2. Quelle est la superficie du Salar d'Uyuni ?

Le territoire du Salar d'Uyuni s'étend sur une superficie de 10 582 km² et se trouve à une altitude de 3660 mètres au-dessus du niveau de la mer. Ces dimensions font que ce désert de sel est le seul endroit naturel lumineux qui puisse être vu depuis l'espace.

3. Combien de personnes vivent à Uyuni ?

Uyuni -ville où se trouve le Salar du même nom- compte environ 20 000 habitants. Elle appartient à la province Antonio Quijarro du Département de Potosi.

4. Quelle langue parle-t-on dans la région d'Uyuni ?

Depuis 2009, la constitution bolivienne reconnaît 37 langues officielles dont la majorité sont des langues indigènes. Toutefois, les langues les plus utilisés sont : l'espagnol (dans tout le pays), l'aymara, le quechua et le guarani.

5. Dans quelle monnaie puis-je payer dans la région d'Uyuni et où puis-je changer de l'argent ?

La monnaie officielle du pays est le boliviano (BOB). Changer de l'argent dans les grandes villes de Bolivie n'est pas un problème : on y trouve des bureaux de change (casa de cambio). De nombreux hôtels offrent également ce service. Avant de changer leurs euros ou dollars, les voyageurs devraient toujours s'informer sur la valeur de la monnaie et ainsi négocier un taux favorable. Il est important que l'argent ne soit changé que dans des lieux officiels ou de confiance.

6. Quels animaux et plantes puis-je apprécier dans la région d'Uyuni ?

One of the big attractions of the Salar de Uyuni is the diversity of species, which is one of the main attractions of the country. As in every desert there are only a few different species, but they are very interesting: When summer arrives at the beginning of December, the salar is home to the pink flamingos of South America. These beautiful birds migrate to the region at this time, as the rain slowly starts and the glaciers thaw. Shallow waters are created, in which the flamingos can be found. In summer it is also possible to observe another 80 bird species, including Cornuta, Nandus and the Andean Goose.

Ces oiseaux attirent notamment le bel et discret prédateur de la région : le renard des Andes. Aussi, les voyageurs qui se rendront dans la région du Sud Lipez auront la possibilité de rencontrer la viscacha (petit rongeur andin) ou encore l'élégante vigogne, cousine du lama et de l'alpaga.

Le Salar d'Uyuni abrite également d'immenses cactus qui poussent d'environ 1 centimètre par an. Certains d'eux mesurent plus de 10 mètres de haut ! À vous de calculer depuis combien de temps ils occupent le désert de sel. Finalement, on trouve des petits arbustes tels que le pilaya et la tola, qui sont souvent utilisés comme combustible par les habitants de la région.

Documents, visa et vaccinations

7. Ai-je besoin d'un visa pour voyager en Bolivie, et quels sont les documents que je dois apporter ?

Les citoyens de l'UE et de Suisse voyageant en tant que touristes n'ont pas besoin de visa pour un séjour de 90 jours maximum par année civile. Le permis de séjour est d'abord délivré pour 30 jours, mais peut être prolongé deux fois gratuitement par certains bureaux de Migrations du pays (pour 30 jours supplémentaires à chaque fois, jusqu'à ce que 90 jours soient atteints). Plusieurs entrées et sorties sont autorisées. Pour entrer en Bolivie, un passeport est nécessaire : il doit être valide au moins 6 mois après la date de sortie.

8. Quelles sont les vaccinations dont j'ai besoin pour un voyage en Bolivie ?

Aucun vaccin n'est obligatoire pour entrer sur le territoire bolivien depuis l'Europe. MAIS : le carnet de vaccination international où figure le tampon de la fièvre jaune peut être sollicité par les autorités lors de l'arrivée dans le pays. Il est en principe recommandé à tous les voyageurs de se faire vacciner contre la fièvre jaune s'ils combinent le Salar d'Uyuni avec l'Amazonie ou des zones tropicales de Bolivie (c'est-à-dire situées en dessous de 2300 m). Important : le vaccin doit dater de plus de 10 jours au moment de l'entrée dans le pays.

Pour recevoir les informations les plus récentes sur les documents et vaccinations nécessaires, consultez systématiquement les sites web officiels (par exemple, du Ministère des affaires étrangères / ou du consulat de Bolivie dans votre pays.

Le climat dans la région

9. Quel est le meilleur moment pour voyager au Salar d'Uyuni ?

En réalité il n'existe pas de "meilleur" ou de "mauvais" moment pour visiter le Salar d'Uyuni et le Sud Lipez. Les températures entre pluie et sécheresse varient fortement -tout comme les impressions de la région- mais chaque période possède sa propre beauté/magie.

Au Salar d'Uyuni, la haute saison touristique commence au début de chaque année et dure jusqu'à fin mars. C'est la saison des pluies et de grandes surfaces sont recouvertes d'une fine couche d'eau qui réfléchit la lumière et crée d'incroyables effets optiques : le désert de sel se transforme en un immense miroir d'eau.

La terre et le ciel se confondent alors de façon unique, comme nulle part ailleurs dans le monde ! Véritable paradis pour les amateurs de photographie, ce phénomène dépend exclusivement du temps (pluie) ; de sorte que son apparition ne peut jamais être totalement garantie.

Mais quelle que soit la saison, les voyageurs apprécieront la découverte du Salar d'Uyuni qui se fera toujours d'une manière étonnante et surprenante. Ils ne verront peut-être pas l'endroit inondé, mais au lieu de cela s'émerveilleront du désert de sel sec et infini ; une immensité blanche à perte de vue.

10. À quel climat dois-je m'attendre au Salar d'Uyuni et dans le Sud Lipez ?

En raison de l'altitude dans les Andes, le climat du Salar d'Uyuni est toujours froid en fin de journée, et particulièrement la nuit. Mais attention : à certaines heures de la journée, on peut attraper une insolation très rapidement ! Il est important de le faire savoir à vos clients afin qu'ils anticipent un maximum. Voyez les variations de températures tout au long de l'année :

Juin, juillet et août sont les mois les plus froids au Salar d'Uyuni. La nuit, les températures peuvent baisser jusqu'à -15°C ; cependant les températures moyennes se situent entre 3°C et 5°C . Pendant cette période, il ne pleut que très rarement.

Décembre, janvier, février et mars sont les mois au climat le plus doux. Les températures les plus basses se situent entre 5°C et 6°C , et les plus élevées peuvent atteindre jusqu'à 22°C entre 12h et 16h. Il s'agit en revanche de la saison des pluies.

Avril, mai, septembre, octobre et novembre sont les mois de mi-saisons où les températures minimales varient entre 0°C et 4°C et les températures maximales entre 18°C et 20°C . Bien que des averses peuvent apparaître occasionnellement, il ne pleut que très rarement durant cette période.

Excursions dans la région

11. Comment peut-on voyager au Salar d'Uyuni ?

Voyage depuis la Bolivie : Vos clients peuvent profiter de ce voyage au Salar pour explorer la capitale bolivienne ou d'autres villes du pays. En effet, on peut se rendre à Uyuni en avion (vol d'environ une heure) car en plus du trafic aérien militaire, l'aéroport d'Uyuni est desservi par deux compagnies aériennes commerciales : Amazonas et Boliviana de Aviacion - BoA. Il est également possible d'aller en bus de La Paz à Uyuni. Une solution moins coûteuse, mais qui prend beaucoup plus de temps puisque 10 heures de trajet sont à prévoir.

Voyage depuis le Chili : En partant de ce pays voisin de la Bolivie, on a la possibilité de connaître la petite ville de San Pedro d'Atacama et son célèbre désert -considéré comme le plus sec du monde- ainsi que d'autres attractions du nord du Chili. Les paysages de la région sont si grandioses que personne ne s'y ennuiera ! D'ici, on peut voyager par voie terrestre jusqu'au Salar d'Uyuni en passant par la région des Lipez. Pour cela, au moins 8 heures sont à prévoir si le trajet s'effectue de manière directe. Mais depuis le Chili, on peut surtout commencer des excursions en 4x4 à travers le Sud Lipez et le Salar d'Uyuni (qui durent généralement trois jours).

Voyage depuis l'Argentine : En arrivant d'Argentine, vos clients profiteront de l'occasion pour visiter la région du Nord-Ouest, et notamment la ville de Salta. Une combinaison parfaite avec un itinéraire vers Uyuni ! La route à emprunter part du Nord de l'Argentine (Jujuy) en direction de la région bolivienne des Lipez et du Salar d'Uyuni : on passe alors par des paysages intéressants (rivières, montagnes rouges, ...). Cette route a l'avantage d'être relativement peu connue et fréquentée : charme assuré !

12. Quels sont les plus beaux sites d'intérêt de la région ?

Lieux d'intérêt au Salar d'Uyuni :

- *La ville d'Uyuni* : une ville qui vit du tourisme dans la région. Ici, on trouve le Musée archéologique et anthropologique des Andes méridionales.
- *Le cimetière des trains* : le cimetière ferroviaire d'Uyuni est considéré comme le plus grand du monde et abrite des locomotives abandonnées dans le désert.
- *Colchani, la « porte d'entrée au Salar »*: Colchani est un petit village du département de Potosi situé en bordure du Salar d'Uyuni, où les travailleurs extraient le sel.
- *Des excursions en 4x4 à travers le Salar* : des excursions en jeep à travers le désert de sel peuvent être réalisées de manière groupée (6 pax par véhicule) ou comme tour privé/individuel (à recommander).
- *L'île Incahuasi* : célèbre île aux cactus avec des spécimens centenaires et un fabuleux point de vue d'où l'on peut observer le Salar d'Uyuni sur 360°.
- *L'ascension du volcan Tunupa* : pour les aventuriers, il est possible de faire l'ascension jusqu'au 1er point de vue du volcan (à environ 4700 m) pour profiter d'une vue spectaculaire sur le Salar d'Uyuni.

Lieux d'intérêt dans la région des Lipez :

- *Réserve nationale de faune andine Eduardo Avaroa - REA* : il s'agit du parc national le plus visité en Bolivie et assure la protection de l'écosystème de cette région (geysers, volcans, ...).
- *Laguna Colorada* : un lac incroyablement rouge ! Cette couleur est causée par les espèces d'algues prédominantes et la forte teneur en minéraux de l'eau.
- *Lagune verte* : en fonction de la force du vent et des sédiments qu'il remue, la couleur de ce lac change constamment entre le turquoise clair et le vert foncé.

- *Désert Salvador Dalí* : un désert de pierres aux tons ocres dont les paysages rappellent beaucoup les œuvres du peintre surréaliste espagnol.
- *Geysers et sources chaudes* : l'activité volcanique présente dans plusieurs parties du Sud Lipez sont à l'origine d'impressionnants geysers actifs et de sources thermales chaudes (parfaites pour des bains revitalisants).

13. Qu'est-ce qu'une excursion en groupe à travers le Salar d'Uyuni ?

Les excursions en groupe se réalisent à bord d'une jeep à quatre roues motrices embarquant jusqu'à 6 personnes. Il est donc possible que les membres du groupe ne se connaissent pas, et peuvent par exemple être d'âges ou de nationalités différentes. Le circuit de 3 jours / 2 nuits commence à Uyuni et se termine à San Pedro d'Atacama au Chili : une autre destination très populaire auprès des touristes.

Avantages : Cette excursion est particulièrement recommandée pour les personnes voyageant seules ou en petits groupes. En partageant les véhicules, il est possible de maintenir les coûts de l'excursion à un faible niveau pour vos clients (puisque partagés entre tous les passagers). En outre, vos clients feront la connaissance de nouvelles personnes de différents pays : il est alors possible d'échanger ses expériences, découvrir de nouvelles cultures et créer de nouvelles amitiés. Le voyage devient alors une expérience inoubliable.

Inconvénients : Lors d'une excursion en groupe, on passe la nuit dans des hébergements très sommaires (ou refuges) de communautés locales ayant un niveau de service limité. En outre, dans la plupart des cas, on partage les chambres avec les membres du groupe. Il s'agit alors d'un inconvénient pour les voyageurs qui recherchent plus de confort et d'intimité. S'ils souhaitent séjourner dans un hôtel de catégorie supérieure, l'alternative est un tour privé.

14. Qu'est-ce qu'un tour privé/individuel à travers le Salar d'Uyuni ?

Le tour privé/individuel se compose des mêmes éléments que l'excursion en groupe. Il est réalisé avec les mêmes véhicules ainsi que les mêmes chauffeurs locaux, en cours de route les mêmes sites sont globalement visités et sa durée est de 3 jours / 2 nuits. Le tour privé se termine également près de San Pedro de Atacama. Contrairement à l'excursion en groupe, les passagers du 4x4 se connaissent déjà et ont une certaine relation sociale (par exemple des amis, de la famille, des collègues de travail, etc.).

Avantages : S'agissant de services privatifs, il est possible d'adapter certains éléments du voyage. Cela donne à vos clients une plus grande flexibilité quant à leurs demandes particulières, en anticipant par exemple un déjeuner spécial au milieu du Salar. La différence la plus importante se situe au niveau du logement. Les nuitées ne se font pas dans des logements partagés, mais dans des hôtels qui même s'ils restent rustiques, offrent des services de meilleure qualité que dans les refuges (chambres et salles de bain individuelles, repas mieux servis, ...). Attention, il convient de noter que le confort est toujours relatif : les standards de logement en Bolivie ne sont pas comparables à ceux des pays européens, particulièrement dans cette région désertique.

Inconvénients : Le plus grand inconvénient est le prix ! S'agissant d'une excursion personnalisée et avec un meilleur confort, le montant des prestations est automatiquement beaucoup plus élevé que celui de l'excursion en groupe (selon le nombre de personnes, il se peut que la différence soit considérable). Pour certains voyageurs qui voyagent seuls ou à deux, un autre désavantage est la faible interaction sociale. En effet, les chauffeurs ne parlent qu'espagnol et durant cette excursion, il n'y a que peu d'endroits où il est possible de rencontrer d'autres personnes et d'échanger avec elles. Un tour individuel est donc idéal pour les amateurs de tranquillité et ceux qui apprécient un niveau de confort plus élevé.

15. Comment fonctionne exactement un tour à travers le Salar d'Uyuni ?

Tant pour l'excursion en groupe que pour le tour privé/individuel, l'itinéraire est le suivant :

Premier jour

L'expédition commence par une visite du cimetière des trains, juste avant de se diriger vers le Salar d'Uyuni. Sur le chemin, la communauté de Colchani est également visitée. Quant au déjeuner, il est servi dans un restaurant entièrement construit en briques de sel. Ensuite, vos clients auront suffisamment de temps pour prendre des photos dans l'immensité du désert de sel ; toutes plus époustouflantes (et drôles !) les unes que les autres. L'excursion continue jusqu'à l'île Incahuasi, où vos clients auront le temps d'explorer l'île et ses lieux d'intérêt. En fin d'après-midi, on atteint la communauté traditionnelle de San Juan, où le dîner et la nuitée sont prévus.

Inclus : déjeuner et dîner

Deuxième jour

Aujourd'hui, on doit se réveiller tôt ! Après le petit-déjeuner, l'excursion vers la Réserve nationale de faune andine Eduardo Avaroa - REA commence. En chemin, vos clients verront le volcan Ollagüe et la lagune de Cañapa. Les pistes passent également par plusieurs petites lagunes où l'on peut observer des oiseaux et des flamants roses. À midi, vos clients arriveront dans le désert de Siloli, où ils déjeuneront en profitant d'un paysage hors du commun. Puis durant l'après-midi, l'impressionnante Laguna Colorada les attend : un endroit idéal pour prendre de magnifiques photos et apprécier la beauté du paysage. Plus tard on atteindra le logement, où le dîner et la nuitée auront lieu.

Inclus : petit-déjeuner, déjeuner et dîner

Troisième jour

Le dernier jour de l'excursion en groupe commence aux premières heures du matin. Avant le lever du jour, vos clients partiront pour les célèbres geysers "Sol de Mañana" (soleil du matin). Ils y trouveront les impressionnantes tours d'eau chaude et de vapeur qui s'élèvent du sol et peuvent atteindre une hauteur incroyable de jusqu'à 50 mètres ! Ce spectacle naturel est le plus beau lorsque les premiers rayons de soleil apparaissent. Le groupe visite ensuite les célèbres lagunes d'eau thermale, qui sont utilisées en raison de leurs propriétés thérapeutiques. L'endroit parfait pour prendre un bain revigorant. Enfin, le voyage se poursuit vers le désert Salvador Dalí et la Lagune verte, tant attendue, située juste en face du volcan Licancabur. Il s'agit de l'un des plus beaux sites de tout le périple. Dans le cas d'un voyage multi-destinations, la dernière étape mène à la frontière chilienne, toute proche, puis à San Pedro d'Atacama. Vos clients pourront y poursuivre leur aventure en découvrant le désert le plus sec du monde et ses charmes.

Logements à Uyuni et dans les Lipez

16. Comment s'imaginer l'hébergement prévu durant l'excursion en groupe ?

L'hébergement prévu durant l'excursion en groupe se caractérise par les éléments suivants :

- 1. Chambres et salles de bain partagées** : généralement entre les personnes avec lesquelles on voyage ensemble en jeep.
- 2. Gestion par des familles locales** : l'hébergement dans ces refuges de sel est réglementé par la loi des communautés locales. De cette façon, ce sont réellement les habitants de la région qui bénéficient des revenus liés au tourisme.

On peut alors faire leur connaissance et en apprendre un peu plus sur leur culture.

3. Services limités : les services et le confort de ces hébergements sont simples et très sommaires. Les voyageurs privilégiant un niveau de confort plus élevé et qui ont un budget plus important doivent absolument choisir un tour privé/individuel qui inclut des hôtels de meilleure catégorie.

Important : il n'est pas possible de séjourner dans d'autres hôtels lors de l'excursion en groupe, même si vos clients y tiennent absolument (cf. réglementation locale).

17. Comment s'imaginer l'hébergement durant le tour privé/individuel ?

Seul le tour privé/individuel permet de garantir des hôtels avec des chambres doubles ou simples et une salle de bain privée. Et même s'ils restent rustiques, ces hôtels offrent un niveau de confort et de services de meilleure qualité que les refuges. Attention, il convient de noter que le confort est toujours relatif : les standards de logement en Bolivie ne sont pas comparables à ceux des pays européens, particulièrement dans cette région désertique. Le wifi par exemple, ne peut pas toujours être garanti.

Les hôtels les plus connus/réputés de la région sont les suivants :

- Jardines de Uyuni
- Hotel Boutique Atipax
- La Petite
- Porte
- Tambo Aymara

Autres préoccupations/demandes

18. Quels sont les problèmes que je pourrais rencontrer dans la région d'Uyuni ?

Hébergement pendant les excursions en groupe

Comme déjà expliqué, les services et le confort de l'hébergement durant les excursions en groupe à travers le Salar et le Sud Lipez sont limités. Ce manque de qualité touche divers aspects tels que l'hygiène, l'alimentation, l'électricité, le chauffage, etc.

Notre conseil : Présent en Amérique du Sud, il est impératif que votre DMC partenaire connaisse les conditions sur place. L'agence réceptive doit faciliter vos efforts, vous aiguillier puisqu'elle possède les connaissances locales nécessaires (pour identifier et proposer les meilleurs logements de la région à vos clients par exemple). De fait, le DMC vous informe sur l'état des hébergements et souligne la valeur du tourisme d'expérience qui vient compenser des services sommaires.

Taxis à l'aéroport ou à la gare routière

Dans la région d'Uyuni, les départs de l'aéroport et de la gare routière sont un peu chaotiques. Les chauffeurs de taxi ne disposant pas de taximètres, fixer un prix juste peut devenir difficile lorsque - comme dans bien d'autres parties du monde - vos clients tombent sur de "faux taxis" qui profitent des touristes, en particulier étrangers. Les problèmes les plus courants sont les frais trop élevés, le vol de bagages et les rendus en fausse monnaie.

Notre conseil : Il est essentiel que les devis de votre réceptif local comprennent le transport aller-retour depuis l'aéroport ou la gare routière.

De fait, il est avantageux que les chauffeurs parlent au moins l'anglais pour communiquer avec vos clients durant ce transfert, et les recevoir en toute sécurité. Vos clients apprécieront ce petit détail.

Barrière linguistique

La langue officielle en Bolivie est l'espagnol. Si vos clients ne parlent pas espagnol, certaines situations pourraient leur causer du stress et une sensation d'insécurité. La barrière linguistique conduit fréquemment à des malentendus, pouvant parfois occasionner des problèmes plus graves dans une région comme Uyuni.

Notre conseil : Votre partenaire sur place doit être en mesure de garantir la présence d'une personne parlant français, ainsi que l'espagnol lors du voyage de vos clients. Celle-ci pourra alors faire face à toutes les éventualités possibles. Chez Logistur par exemple, ce rôle est assuré par un guide touristique ou un expert local qui est toujours à la disposition de vos clients.

Mauvaise qualité des prestataires de services locaux

Certains prestataires et petites agences locales présents dans la ville d'Uyuni essaient de vendre des excursions dans le Salar d'Uyuni à des prix particulièrement bas et suspects. Attention ! La sécurité et la qualité des services sont extrêmement importantes, surtout sur une destination aussi isolée. Des offres trop bon marché pourraient, au pire, coûter la vie à vos clients.

Notre conseil : Une agence réceptive professionnelle peut prouver et garantir la qualité, la ponctualité et le sens des responsabilités de ses prestataires de services locaux. En outre, le contact entre ces deux acteurs doit être permanent afin d'assurer la satisfaction des clients. Assurez-vous que vous connaissez les références de votre partenaire DMC.

Mal aigu des montagnes

Uyuni se trouve dans l'Altiplano, une zone de la Cordillère des Andes située bien au-dessus du niveau de la mer. Cette altitude extrême peut surprendre certains touristes européens, surtout lors des premiers jours. Toutefois, chaque corps réagit d'une manière différente : certaines personnes n'ont aucun problème avec l'altitude quand d'autres ressentent des nausées, vertiges et maux de tête. Il est toujours bon d'en être conscient et de s'y préparer.

Notre conseil : Durant les premiers jours du voyage, il est important d'assurer une bonne acclimatation. Le corps doit s'habituer à l'altitude, avec des efforts physiques minimes, une hydratation suffisante (boire au moins 2-3 litres d'eau / jour), manger léger et éviter l'alcool. Bref, il faut y aller doucement ! En Bolivie, l'infusion de coca est un véritable remède miracle contre le mal d'altitude (attention : l'importation de feuilles de coca en Europe est interdite).

Votre réceptif et ses prestataires doivent absolument posséder ces connaissances, ainsi que les contacts locaux nécessaires pour pouvoir réagir à temps en cas d'urgence sanitaire. Idéalement, votre DMC partenaire planifiera l'itinéraire du circuit tout entier de manière à ce qu'il y ait suffisamment de temps pour la détente et l'acclimatation en début de séjour.

Grèves et manifestations dans la région

En Bolivie, et particulièrement dans la région d'Uyuni, les grèves et les manifestations ne sont pas rares. Bien que ces événements imprévus mettent rarement en danger la sécurité de vos clients, ils entraînent par contre des changements dans l'itinéraire initialement prévu. Et malheureusement, de telles circonstances troublent fréquemment l'humeur des voyageurs.

Notre conseil : Une agence réceptive professionnelle s'assurera toujours que vos clients font un bon voyage malgré les événements.

Responsable de leur suivi, elle dispose des connaissances locales nécessaires pour réagir rapidement, apporter des réponses et élaborer des plans alternatifs si nécessaires.

Prestataires de services peu fiables

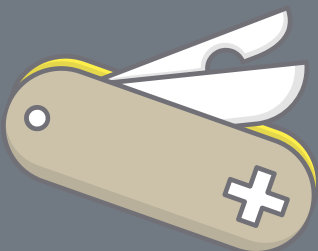
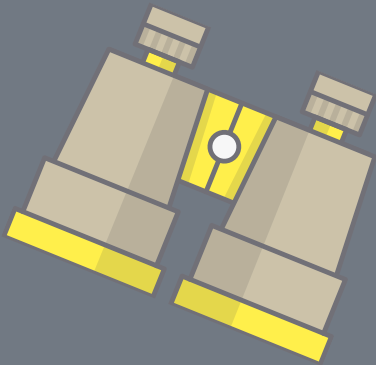
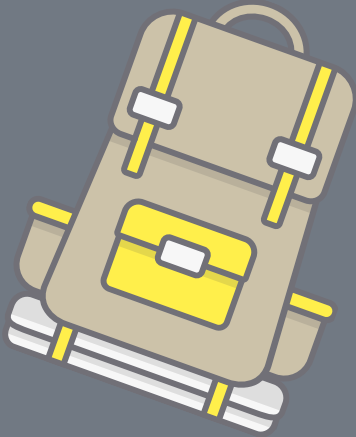
Un voyage multi-destinations à travers l'Amérique du Sud -et plus particulièrement dans la région d'Uyuni- nécessite une planification organisée. Vos clients doivent en permanence se sentir entre de bonnes mains, afin qu'ils puissent profiter pleinement de leur aventure sans stress. Or il est courant que le manque de fiabilité et de ponctualité de certains prestataires locaux de services entrave le bon déroulement de ce processus.

Notre conseil : Comparez les prestataires locaux, recherchez les expériences que d'autres voyageurs ont déjà faites et lisez les avis. Si vous travaillez ensemble avec un DMC, informez-vous et assurez-vous de connaître ses références, avec quels fournisseurs de services travaille-t-il à Uyuni. Vous vous assurerez ainsi que vos clients sont entre de bonnes mains.

19. Que dois-je emporter avec moi pour mon voyage à Uyuni et dans le Sud Lipez ?

Pour un voyage à Uyuni, il est primordial d'avoir de bonnes chaussures confortables. Car bien que l'on passe beaucoup de temps assis dans le 4x4, il s'agit toujours d'un voyage d'aventure et vos clients seront amenés à marcher lors des arrêts prévus. Les températures dans le désert de sel sont changeantes, et elles peuvent tomber très bas (particulièrement durant les nuits d'hiver bolivien). C'est pourquoi une veste adaptée aux basses températures, de préférence coupe-vent, doit également faire partie des premières choses à mettre dans ses bagages. De plus, le temps est sec et le soleil brille souvent très fort en altitude : une crème solaire, un chapeau ou une casquette et une crème hydratante pour la peau et les lèvres afin de se protéger sont tout aussi indispensables.

UYUNI - LES ESSENTIELS



- CHAUSSURES CONFORTABLES
- DES VÊTEMENTS LÉGERS, MAIS AUSSI DES VÊTEMENTS IMPERMÉABLES ET CHAUDS POUR LES BASSES TEMPÉRATURES
- PETIT SAC DE JOUR POUR LES PROMENADES AVEC DE L'ESPACE POUR L'APPAREIL PHOTO ET LES BOISSONS
- LUNETTES DE SOLEIL, CHAPEAU/CASQUETTE, CRÈME SOLAIRE ET BAUME À LÈVRES
- ARGENT LIQUIDE
- PAPIER HYGIÉNIQUE
- EAU (UN LITRE OU PLUS PAR PERSONNE POUR LA PREMIÈRE JOURNÉE, PUIS SELON LES INSTRUCTIONS DE VOTRE GUIDE / CHAUFFEUR)
- ANTI-MOUSTIQUES
- PHARMACIE PERSONNELLE DE VOYAGE
- LAMPE DE POCHE / LAMPE FRONTALE
- BATTERIE RECHARGEABLE

20. Y a-t-il des restrictions à respecter ?

- Région déconseillée aux personnes souffrant d'hypertension, d'insuffisance cardiaque, d'asthme ou de problèmes similaires (les lieux visités se trouvant à une moyenne de 4000 mètres d'altitude, ils constituent un risque pour la santé).
- Il est recommandé aux voyageurs âgés de plus de 65 ans de consulter leur médecin pour obtenir l'autorisation de se rendre à plus de 4000 mètres d'altitude.
- Les femmes enceintes doivent systématiquement consulter leur médecin au préalable.
- Attention : certains opérateurs locaux fixent un âge minimum et/ou maximum, et n'autorisent pas le séjour de femmes enceintes.



Logistur
Academy

Résumé



Nous espérons que ce manuel vous aidera si vos clients ont dorénavant des questions à vous poser sur le Salar d'Uyuni et la région des Lipez. Sur une destination d'aventure et extrême comme celle-ci, il est essentiel que les voyageurs se sentent entre de bonnes mains en vous consultant afin de procéder à la réservation de leur circuit. Notre souhait est que les suggestions et conseils pour planifier un périple au Salar d'Uyuni en Bolivie présentés dans ces trois cours vous facilitent la tâche.



→ Dans notre [cours n°1 "Aperçu du Salar d'Uyuni"](#), vous est montré tout ce que vous devez savoir sur la destination. Le contenu est divisé en plusieurs chapitres traitant de l'histoire, de l'économie, de la démographie, de la situation géographique, des lieux d'intérêt de la région et bien plus encore.

→ Nous vous invitons également à lire [le cours n°2 "Planification d'un voyage au Salar d'Uyuni"](#). Vous y trouverez toutes les informations utiles et détaillées vous permettant de proposer cette destination à vos clients : lieux d'intérêt, services disponibles, hébergement, défis, idées d'excursions et bien plus encore..

→ Les informations contenues dans cet e-book vous ont-elles semblé utiles ? Si oui, [nos autres cours](#) pourraient également vous intéresser.



Logistur
Academy

À propos de Logistur DMC

Contact

info@logistur.travel

www.logistur.travel



Logistur planifie, organise et réalise des voyages dans différents pays d'Amérique du Sud, selon les exigences spécifiques de chacune de ses agences partenaires.

Nous sommes un réceptif multi-destinations qui dispose d'une équipe d'experts et de la technologie nécessaire pour faciliter le travail opérationnel de votre agence. Faites confiance à notre savoir-faire et concentrez-vous sur le plus important : la satisfaction de vos clients et vos résultats.

Vous connaissez quelqu'un pour qui ce matériel de formation pourrait être utile ?

Recommandez la Logistur Academy à d'autres personnes et partagez ce lien:

<http://forms.logistur.travel/fr-academy>